

教育部代码：14727

国企办学



重慶健康職業學院

CHONGQING HEALTH COLLEGE

# 2026招生簡章

重慶唯一以健康命名的醫藥類高等院校



博學敬業 健康至善



## 学院所在地---大足区

大足区位于重庆西部，距重庆中心城区55公里、成都155公里，处于成渝相向发展的战略腹地。大足始建于公元758年（唐乾元元年），取“大丰大足、丰衣足食”之意。

大足文化底蕴深厚，拥有重庆唯一的世界文化遗产——大足石刻。大足石刻始建于初唐，鼎盛于两宋，是集儒、释、道三教造像于一体的大型石窟造像群，共有造像144处、5万余尊，以宝顶山、北山、南山、石门山、石篆山等5处石窟最具特色，代表了公元9—13世纪世界石窟艺术的最高水平，是人类石窟艺术史上最后的丰碑，1999年12月在中国石窟序列中继敦煌之后被列入《世界遗产名录》。

大足山川秀美、环境宜人、物产丰富、交通便捷，是重庆主城都市区桥头堡城市。晚唐至两宋近400年间，大足一直是昌州府治所在地，因“天下海棠无香，惟大足治中海棠独香”而享有“海棠香国”的盛誉，目前境内有西府海棠、垂丝海棠、贴梗海棠等52个品种。

近年来，我们深学笃用习近平新时代中国特色社会主义思想，全面贯彻党的二十大和二十届二中、三中全会精神，始终牢记习近平总书记“一定要把大足石刻保护好”的重要要求，认真落实市委六届历次全会部署，围绕推动成渝中部地区高质量一体化发展，全力做好“国际文旅名城、特色产业高地、城乡融合示范”三篇文章，加快做靓享誉世界的文化会客厅、建强链接成渝的“两高”桥头堡，争做渝西地区打造成渝地区双城经济圈建设先行区的排头兵。







重庆健康职业学院是经重庆市人民政府批准、教育部备案、面向全国招生的全日制医药类普通高等院校（教育部代码：14727）。隶属于重庆大足国有资产经营管理集团有限公司。学院位于“中国石刻之乡”“西部五金之都”的世界文化遗产之地——重庆市大足区。紧靠渝蓉和潼荣高速，近邻成渝普线和高铁，多条干线公路环绕，交通十分便利。周边环境优美，距离世界文化遗产之地——大足石刻仅13公里。学院沐浴着党的十九大提出的“实施健康中国战略”和《健康中国“2030规划纲要”》的东风设立重庆健康职业学院。

学院占地500亩，办学规模12000人，现有教职工400余人、全日制在校生7000余人。校舍按园林式、花园式布局。学院教学楼、公寓、食堂、室内活动室、办公楼、实训楼、科技信息中心、学生创业园、图书馆、运动场、体育馆、游泳池、篮球场、形体训练室、美术室、音乐室、语音室、计算机室等一应俱全。学院图书馆现有纸质及电子图书资料41万余册，建有现代化电子阅览室和图书借阅系统。开设专业：护理、药学、中医康复技术、食品营养与健康、药物制剂技术、医疗器械维护与管理、化学制剂技术、艺术设计、健康管理、药品经营与管理、药品质量与安全、社区康复、老年保健与管理、卫生信息管理、物联网应用技术、大数据与财务管理、人工智能技术应用、社会体育、婴幼儿托育服务与管理、药品生产技术、运动健康指导、体育保健与康复、数字媒体艺术设计。

目前已购置相关专业和公共教学所需的教学科研仪器设备总值3000余万元。已建成的实训室有康复评定实训室、物理因子实训室、运动疗法实训室、传统康复实训室、人体解剖实训室、模拟大药房实训室、视唱练耳实训室、形体教室、幼儿感统实训室、幼儿仿真实训室、幼儿医疗保健实训室、幼儿环境创设实训室、医院信息系统实训室、数据库与信息管理系统实训室、语音室、财务管理综合实训室、物联网实训室、计算机室、会计基本技能实训室、人工智能实训室等校内实训室72间，建立附属医院2家、教学医院6家、加入产教融合体6个、教育联盟2个、签订校企合作单位130余家，并与贵州、四川、重庆等地医院共建实习基地11家。

学院秉承“博学敬业、健康至善”的校训，坚守为党育人、为国育才的初心使命，主动融入成渝双城经济圈发展布局，坚持“医养+康养”融合发展、“大学校园+科研机构+康养基地”配套发展、“学校+医院”“学校+企业”双主体教学渗透发展的思路，大力加强内涵建设，不断强化健康特色办学，深入推进校企紧密合作、工学交叉结合、产教深度融合，全面提高应用型人才培养质量。





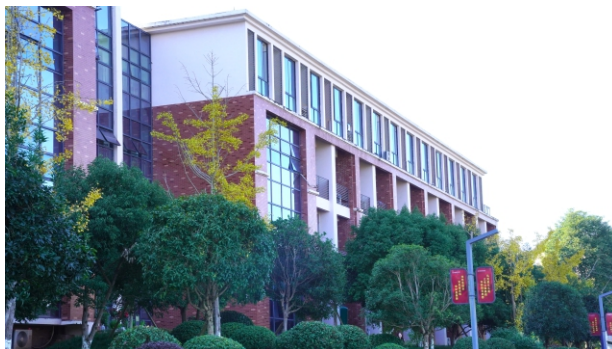


## 校园风光

教学楼



行政楼



尚医楼



图书馆



学生公寓



笃行路



水景一角



校内湖景





校园餐厅



体育馆



运动场







# 卫生健康学院



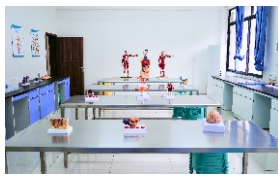
## 护理

**培养目标：**本专业培养理想信念坚定，德智体美劳全面发展，掌握扎实的科学文化基础和护理学知识，具备熟练运用基本护理技术等能力，具有敬佑生命、救死扶伤、甘于奉献、大爱无疆的职业精神及信息素养，能够在基层医疗卫生机构、养老机构、托幼机构、康复机构、健康管理机构等领域，从事整体护理及疾病预防保健等工作的高素质技术技能人才。

**就业方向：**主要职业类别有内科护士、儿科护士、急诊科护士、外科护士、社区护士、口腔科护士、妇产科护士、中医护士等。岗位类别包含临床护理、老年护理、中医护理、社区护理、健康保健、康复护理、托幼照护等。

**主干课程：**人体形态与结构、生理学、病原生物与免疫学(含生物化学)、病理学与病理生理学、药理学、护理学导论、健康评估、护理学基础、母婴护理、儿童护理、成人护理、急救护理、老年护理、中医护理、康复护理、中医养生保健等。

**相关技能证书：**护士执业证书、育婴员、保育师、养老护理员、健康管理师等。



## 健康管理

**培养目标：**培养思想政治坚定、德能并修、全面发展，适应区域行业发展需要，具有良好职业道德和以健康管理技术为核心内容的医学人文素质，掌握卫生健康基本理论知识、健康信息采集与管理技能和健康干预技能等，面向健康管理领域的高素质劳动者和技术技能型人才。

**就业方向：**毕业生可在各级医院营养科、妇幼保健院、预防接种中心、社区卫生服务中心、体检中心、健康管理中心、母婴陪护机构、药店、幼儿园、大、中、小学校、养老院等单位从事健康监测、健康评估、健康干预、健康教育、健康风险评估等服务管理工作。

**主干课程：**健康评价技术、健康教育与健康促进、健康管理学概论、临床医学概论、健康体检应用、健康养生学、健康管理实务、中医学、病理学、预防医学等。

**相关技能证书：**健康管理师、心理咨询师、康复调理师、公共营养师、健康照护师等证书。



### OPERATING POST

健康咨询与服务  
健康教育与培训  
智慧健康项目管理



### CORE KNOWLEDGE

熟练运用健康管理的基本理论知识和技能,具有使用本专业健康管理技术有效地收集、分析信息,评估功能状况,制定计划和实施计划的能力。





## 社区康复



**培养目标：**培养适应社区健康康复行业发展需要，具备优秀职业素养，掌握康复治疗技术、心理康复技术、康复资源管理等技能，胜任运动康复、术后护理与康复、产后护理与康复、婴幼儿营养保健等岗位所需的高素质技术技能型人才。

**就业方向：**面向各大医院康复科、社区卫生康复中心、社会理疗保健机构、社区福利院等企事业单位，从事社区康复、康复保健、营养健康等服务工作。

**主干课程：**物理治疗、神经康复技术、社区康复护理技术、肌肉骨骼康复、中国传统康复技术、言语治疗、运动治疗、病理学、护理礼仪、健康管理学、营养膳食学、康复医学概论等。

**相关技能证书：**健康管理师、经络调理师、康复辅助技术咨询师、运动康复师、养老护理师、健康照护师等证书。

**培养目标：**本专业面向各级医疗机构、卫生管理行政部门、各级养老机构、社区及老年健康管理行业各岗位，培养具有敬老、孝老、爱老、细心、耐心、爱心、责任心和同理心“三老五心”的职业精神和掌握老年健康保健与管理、养老机构管理、社会工作等基本理论、基本知识和基本技能，能够在养老机构、医院、社区、健康服务行业等岗位从事老年健康管理、社会工作、养老教育培训等相关工作的复合型技术技能型人才。

**就业方向：**主要面向各级医疗机构、医养融合型养老机构、卫生管理行政部门、社区服务中心、老年事业产业单位、老年健康管理中心等机构，从事老年人高级生活护理、康复保健、行政管理、后勤管理等工作。

**主干课程：**基础医学、老年常见疾病预防与照护、护理学基础、老年心理学、老年康复与训练、营养学、保健学、营养膳食与搭配、食品科学、社区护理、社会学概论、心理学等。

**相关技能证书：**养老护理员、健康照护师、保健调理师、老年人能力评估师等证书。



## 卫生信息管理

**培养目标：**本专业根据国内医疗信息化产业发展需要，培养适应社会主义现代化建设事业需要，德智体美劳全面发展，具有良好人文、科学素养和职业道德，掌握本专业知识和技术技能，面向卫生行业的病案信息和软件信息技术服务职业群，能够从事病案管理、疾病分类、数据统计、行政事务管理、信息系统管理等工作的高素质技术技能型人才。

**就业方向：**毕业后主要在医疗、制药等行业，各级各类、疾病预防控制中心、卫生行政部门、妇幼保健所、医学科技信息中心等单位，从事病案管理、临床数据管理、医药仓储管理、医药卫生信息的采集与管理、各卫生单位内信息系统的维护与管理、医学科技信息服务、高级数据管理等工作。

**主干课程：**管理学基础、卫生事业管理学、卫生信息管理学、网络与办公现代化技术、数据库与统计软件、医学文献检索与管理、疾病分类学、病案管理学、卫生经济学、卫生法学等。

**相关技能证书：**社会心理指导师、卫生管理初级师、病案信息技术初级（师）、初级统计师、健康管理师等证书。





## 食品营养与健康

**培养目标：**本专业培养理想信念坚定，德智体美劳全面发展，具有一定科学文化水平的高素质技术技能人才，良好的职业道德、人文素养和创新意识，精益求精的工匠精神，较强的就业能力和可持续发展的能力。掌握食品、营养、卫生与健康的专业知识和技术技能。面向食品制造、专业技术服务、卫生服务、食品营养与健康、食品安全检测岗位群，能够从事营养配餐与指导、食品安全监督检验、营养教育与咨询等工作的高素质技术技能人才。

**就业方向：**可在医院、社区、学校、养老机构、餐饮业、健身美容机构等提供营养膳食咨询服务。从事菜品设计、菜品营销及保健营养品开发与营销等工作。另外，毕业生也可以自主创业，开办营养健康咨询、营养配餐、月子餐制作等营养健康工作室。

**主干课程：**基础化学、食品微生物学、生物化学、人体生理学、食品化学与营养学、食品毒理基础、食品分析与检测、食品法律法规与标准、公共营养、食品营养检验技术、营养膳食配餐、功能食品加工技术、营养与疾病预防、健康管理学、食品安全学、食品添加剂、中医养生与食疗、保健食品、烹饪工艺学等。

**相关技能证书：**公共营养师、健康管理师、营养配餐员、农产品食品检验员、质量认证认可工程技术人员等。



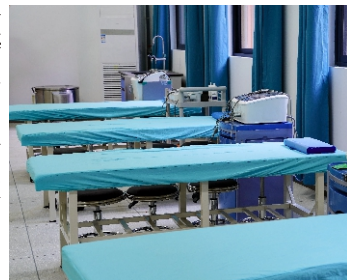
## 中医康复技术

**培养目标：**本专业旨在培养德技并修、全面发展的复合型高技能人才。学生将具备良好的职业道德与人文素养，系统掌握扎实的中西医康复理论、针灸推拿等中医康复技术与现代康复评定治疗技能，并熟悉老年病学、健康管理等知识。注重培养学生将上述知识与技能综合运用用于慢性病管理、康复评估治疗、健康宣教及干预计划设计的能力，以及健康产业运营与项目管理的能力。毕业生将成为“能中能西”、善于沟通协作、具备创新意识，能适应医养产业发展需求，从事康复治疗、保健调理、健康管理等工作，为健康事业贡献力量的专门人才。

**主干课程：**含人体结构与机能、中医学基础、中医诊断学、中药方剂学、康复医学导论、中医康复学、诊断学基础、临床疾病概要、定经路与腧穴、中医传统治疗技术（含推拿治疗技术）、传统运动疗法技术、康复评定技术、现代康复治疗技术、常见疾病康复等专业课，老年康复学、老年人常用照护技术、老年人能力评估、常见老年病中医养生保健、老年人营养与膳食指导、中医养生康复技术、儿童康复、康复辅助器具技术、中医骨伤技术、医学伦理与卫生法规、中医营养学、康复心理、文体治疗学等拓展课。

**就业方向：**本专业毕业生就业面广，深度契合“健康中国”战略对复合型技术技能人才的需求。主要就业方向包括：一、医疗卫生机构：在各级医院康复科、康复医院、基层医疗机构等，担任康复治疗师，运用中医传统疗法（如推拿、艾灸、刮痧等）与现代康复技术为患者提供服务。二、康养保健机构：在各类康复理疗中心、养生保健机构、养老照护中心等，作为保健调理师、保健按摩师、老年人能力评估师，从事健康评估、特色调理、保健康复等工作。三、健康产业：在健康管理公司、体育健身中心、母婴护理等大健康相关企业，从事健康咨询、养生指导、健康管理等工作。

**相关技能证书：**康复治疗士、保健按摩师、产后恢复师、健康管理师、小儿推拿等。







# 药学院



## 药 学

**培养目标：**本专业培养理想信念坚定，德智体美劳全面发展，具有一定的科学文化水平、良好的人文素养、职业道德和创新意识以及精益求精的工匠精神，较强的就业能力和可持续发展的能力。掌握药学的专业知识和技术技能，面向卫生行业的药师、制药工程技术人员、医药商品购销员等职业群，能够从事包括药剂师、药品生产、质量检验和医药商品购销等工作的高素质技术技能人才。

**就业方向：**该专业的就业主要面向卫生行业的药师、制药工程技术人员、医药商品购销员等岗位（群）。能够从事包括药剂师、药品生产、质量检验和医药商品购销等工作。

**主干课程：**有机化学、无机化学、分析化学、人体解剖生理学、临床医学概论、生物化学、仪器分析、中医药概论、药物化学、药理学、药剂学、药物分析、药事管理与法规、药学综合知识与技能、临床药物治疗学、药品调剂技术、中老年养生保健技术、药物制剂设备、医药文献检索、药品流通与营销、数理统计、医药发展史、中药材栽培与产地加工、医药企业管理、天然药物学等。

**相关技能证书：**药师类职称证书、执业药师资格证书、药品调剂资格证书、中药饮片调剂资格证书等。



## 药品生产技术

**培养目标：**本专业的基本任务是培养拥护党的基本路线，适应我国社会主义现代化建设需要，培养德智体美劳全面发展，掌握扎实的科学文化基础和药品生产、智能制药设备使用维护、制药安全生产与环境保护等知识，具备药品安全规范生产、质量管理、物料管理等能力的高素质技术技能型人才。

**就业方向：**面向各类药品生产企业、医药公司、连锁药房、药品批发与流通企业、医药CDMO企业、各级医院、社会零售药店、医药公司等，从事医药质量管理员、制药设备操作工、生物发酵操作工、分离提取操作工、制药监控工（QA）、药品检验工（QC）、工艺技术员、医药仓储与流通管理、病人合理用药咨询指导服务、医药采购、医药仓储保管、医药业务员等。

**主干课程：**药用基础化学、微生物与免疫学、药物化学、药理学、制药设备电气控制技术、药事管理与法规、药物制剂技术、中药制药技术、生物制药技术、GMP实务、化学制药技术、药物分析技术、智能制药设备使用与维护技术、制药安全生产与环境保护实务等。

**相关技能证书：**药物制剂工证、执业药师、药剂师等证书。







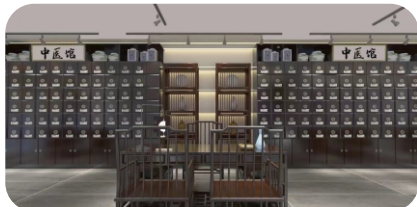
## 药品经营与管理

**培养目标：**培养具有优秀职业素养，掌握医药管理、市场营销、电子商务等职业技能，具备营销策划、管理协调等能力，胜任药品采购、经营质量管理、物流管理等岗位所需的高素质技术技能人才。

**就业方向：**学生毕业后可在医药生产、医药经营、医药外贸及医药管理等企事业单位从事医药商品的购销、调储、检测及质量控制、药师、医药商品购销主管、电子商务运营师、仓储管理经理等工作。

**主干课程：**药物分析、药剂学、药理学、药事管理、医药综合、药品储存与养护、医药市场分析等。

**相关技能证书：**药剂师、医药商品购销员、医药商品储运师、连锁经营管理师、供应链管理师等证书。



## 药品质量与安全

**培养目标：**本专业培养理想信念坚定，德智体美劳全面发展，具有一定的科学文化水平，良好的人文素养、职业道德和创新意识，精益求精的工匠精神，较强的就业能力和可持续发展的能力；掌握药品质量与安全的专业知识与技术技能，面向药品制造业的药物检验员、化学检验员、药师等职业群，能够从事药品质量检验、药品质量管理等工作的高素质技术技能人才。

**就业方向：**主要面向药品生产和经营企业，从事药品生产的原辅材料、半成品、成品及包装材料的质量控制和药物鉴别工作；新药开发研制、药品生产过程质量监督和安全工作；药物生产过程检验仪器的使用维护、实验室管理工作；药品流通过程中的质量验收、仓储等管理工作。亦可在医药行政管理部门、药品检验所、药品监督管理局、医疗机构从事药品质量检验、品质监控等工作。

**主干课程：**化学分析技术、药事管理与法规、生产经营质量管理、现代检测技术、药物分析技术、分析检验仪器设备维护保养、药物制剂技术、药品质量管理技术、生物制品品质检验、药事管理与法规、GMP实务、GSP实务、药品生物检定技术等。

**相关技能证书：**药物分析员、化学检验员、生化检验员、药剂员证、药士、药师、高级营销师等证书。



## 药物制剂技术 Pharmaceutical formulation technology

**培养目标：**本专业的任务是培养拥护党的基本路线，掌握中医药的基本理论、基本知识和基本技能，具有药品材种植、炮制、制备、鉴定、制剂、质控、评价的基本能力，德智体美劳全面发展的高素质技能型药物制剂技术专业人才。

**就业方向：**学生毕业后可在制药企业、医院药剂科、研究所及药政管理部门从事药品制剂、质检、管理、购销、问病给药等工作。

**主干课程：**药物制剂技术、药事管理事务、药物制剂设备使用与维护技术、实用药理学、制药卫生、中药调剂与中成药等。

**相关技能证书：**药师(初级、中级职称)、健康管理师、执业药师等证书。







## 医疗器械维护与管理



**培养目标：**本专业培养理想信念坚定，德智体美劳全面发展，具有一定的科学文化水平，良好的人文素养、职业道德和创新意识，精益求精的工匠精神，较强的就业能力和可持续发展的能力，掌握本专业知识和技术技能，面向医疗仪器设备及器械制造行业的医学设备管理工程技术人员、医疗器械装配工等职业群，能够从事医疗器械产品质量检验、医疗器械生产质量管理、医疗器械注册、医疗器械维护等工作的高素质技术技能型人才。

**就业方向：**学生毕业主要面向各类医疗器械生产企业的管理、生产质量管理、产品检验检测、调试、文档编制处理、维护维修、设备日常管理、维护等工作。

**主干课程：**医疗器械概论、医用电子仪器、医用传感器、医疗器械监督与管理、医疗器械营销实务、电子元器件识别检测与焊接、C语言程序设计等。

**相关技能证书：**助听器验配师、口腔修复工程师、矫形器装配师、假肢装配师、机械制图等级证书等证书。



## 化学制药技术

**培养目标：**本专业培养能够践行社会主义核心价值观，传承技能文明，德智体美劳全面发展，具有一定的科学文化水平，良好的人文素养、科学素养、数字素养、职业道德、创新意识，爱岗敬业的职业精神和精益求精的工匠精神，较强的就业创业能力和可持续发展的能力，掌握本专业知识和技术技能，具备职业综合素质和行动能力，面向医药制造业的化学药品原料药制造人员、试验员、安全生产管理人员、药物检验员等职业，能够从事化学原料药制造、化学药物研发、安全生产管理及药物质量检验等工作的高技能人才。

**就业方向：**本专业毕业生可在制药企业、化学原料药及中间体生产企业、生物医药科技公司、药品检验机构、医院制剂室、药品监督管理部门等一线岗位就业。毕业生可胜任制药车间技术员、化学分析实验员、药品注册助理、工艺操作工等基础岗位，并逐步向制药工艺技术员、生产班组长等管理岗位发展。

**主干课程：**药事管理与法规、无机及分析化学、有机化学、药物化学、化工制图与CAD、化工仪表及自动化、安全生产技术、制药过程原理及设备、药物合成技术、化学制药工艺、药物分析、药物分离与纯化技术、药品企业管理与生产质量管理规范、药设备使用与维护、制药工程技术、环境保护概论、资源回收与综合利用、绿色制药技术、药物制剂技术、药学综合知识与技能、药理学、药品经营质量管理规范实务、医药市场营销等。

**相关技能证书：**化学检验员、药物制剂生产、药品调剂员等。







# 公共管理学院



## 社会体育



**培养目标：**本专业培养理想信念坚定，德、智、体、美、劳全面发展，具有一定的科学文化水平，良好的人文素养、职业道德和创新意识，精益求精的工匠精神，较强的就业能力和可持续发展的能力；掌握本专业知识和技术技能，面向体育行业的健身和娱乐场所服务人员等职业群，能够从事体育健身指导、体育赛事活动策划与组织、体育科学知识传播、体质监测与评价等工作的高素质技术技能人才。

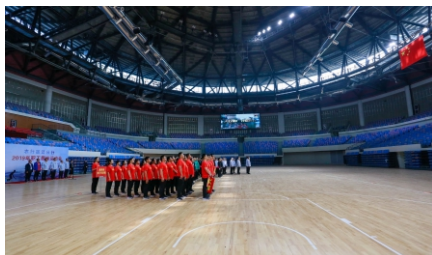
**主干课程：**运动解剖学、社会体育概论、运动生理学、运动训练学、运动心理学、体育保健学、体育营养学、体育营销学、国民体质监测与评价、运动处方、体育管理实践与应用社会体育活动策划与组织、运动技术专修（排球、篮球、健美操等47个运动项目）、跆拳道等。

**就业方向：**社会体育专业就业方向广泛多元。毕业生可进入体育行政部门、社区及体育场馆从事公共体育管理与服务；也可在体育产业、赛事运营、体育传媒等领域从事市场开发与推广工作；或在健康管理、运动康复、健身机构担任健康指导与体能教练；同时可投身学校体育教育、青少年培训、国际体育交流等领域。本专业注重实践，毕业生将在全民健身、体育产业与健康中国发展的时代背景下，获得广阔的职业发展空间。

**相关技能证书：**社会体育指导员证书（47个项目）、体育教师资格证、青少年体能训练指导、1+X运动营养咨询与指导等。



## 运动健康指导



**培养目标：**以习近平新时代中国特色社会主义思想为指导，全面贯彻党的二十大精神，落实立德树人根本任务，以服务发展为宗旨，以促进就业为导向，立足本地、服务基层、院校结合，本专业培养德智体美劳全面发展，掌握扎实的科学文化基础和全民健身指导专业知识和技术技能等知识，具备全民健身指导服务等能力，具有工匠精神和信息素养，能够从事全民健身体育项目指导与培训、社会体育活动的组织管理、国民体质监测服务等工作的高素质技术技能人才。

**就业方向：**毕业后可在中小学学校、国民体质监测中心、健身中心、健康运动体检中心、体育运动服务公司、社区服务中心、康复机构等单位，从事体育教师、健康运动信息采集与监测、健康运动风险评估、健康运动咨询服务、健康运动指导、体检报告及健康运动促进报告的解读等工作。

**主干课程：**临床医学概要、运动解剖学、运动生理学、国民体质监测与评价、体育心理学、社会体育指导员公共理论、应用运动机能学基础、运动训练与指导、运动测试与评估、运动治疗技术、营养与保健、运动处方、运动技术专修等。

**相关技能证书：**教师资格证、健康管理师证、各项运动裁判员证书、营养师证、教练员证、社会体育指导员证书等。





## 体育保健与健康

**培养目标：**使学生具备扎实的运动解剖学、运动生理学等运动人体科学基础理论知识，能够准确理解人体运动机理，为后续专业技能学习与实践应用筑牢根基；让学生熟练掌握运动康复技术、康复评定技术等专业技能，能够针对常见运动损伤和慢性疾病制定并实施个性化康复方案，有效解决实际康复问题；帮助学生精通健康管理学、运动营养学等知识，能够为不同人群进行全面健康评估，制定科学合理的健康管理与运动营养方案，提供专业的健康咨询服务。

**就业方向：**本专业毕业生主要面向体育健康、医疗保健、健康咨询与健身休闲等领域就业。可在各类运动队、体育俱乐部、健身场所担任教练员、社会体育指导员、运动防护师、体能康复师；在医疗机构、康复中心从事运动康复、医疗辅助工作；在健康管理机构担任健康管理师、健康咨询人员；亦可成为体育场馆管理员、游泳救生员、保健按摩师、保健调理师等专业技术人才。职业发展前景广阔，路径多元。

**主干课程：**临床医学概论、运动解剖学、运动生理学、运动营养学、中医基础理论、经络与腧穴、康复评定技术、运动康复技术、中医传统疗法、骨科与运动伤病评估、运动伤病防护与急救、体能训练、体育市场营销、体育运动技术、中医养生保健、中医养生、老年护理学、老年运动与保健等。

**相关技能证书：**社会体育指导员证书(游泳、滑雪、潜水、攀岩)、保健调理师、保健按摩师、运动防护师、健康管理师等。



**培养目标：**本专业旨在培养适应数字经济时代需求，既精通现代财务理论与实务，又掌握大数据分析与应用技术的复合型、创新型、应用型财务管理人才。通过系统学习，学生将奠定扎实的会计、财务管理和公司金融专业根基，熟练运用Python数据分析、财务建模与可视化等数据技术，并最终具备将大数据深度融合于财务预测、风险控制、投融资决策与价值管理的能力，实现从核算到智能决策的跨越。毕业生恪守职业道德，拥有创新精神与持续学习能力，能在企业、金融机构、政府部门及专业服务机构胜任智能财务、数据分析与决策支持等关键岗位。

**就业方向：**大数据与财务管理专业毕业生可在会计事务所、税务师事务所、证券公司、基金企业、银行、医院、健康管理中心等企事业单位，从事会计核算、资金资产管理、财务分析、投（融）资管理、税务管理、病案统计、医药产品采购监管等工作。

**主干课程：**财务案例分析、证券投资与期货、初、中、高级财务会计学、审计学、项目评估、税法、管理学、微观经济学、宏观经济学、统计学、经济法、市场营销学、成本管理、国际财务管理、商业银行经营管理等。

**相关技能证书：**初、中、高级会计资格证，注册会计师、理财规划师等证书。



## 大数据与财务管理

大数据与财务管理专业在当下行业中的现状主要表现为企业对高效、精准财务管理的需求增加，以及大数据技术在财务管理中的应用越来越广泛。





# 智慧健康产业学院



## 人工智能技术应用



**培养目标：**本专业根据国内医疗健康大数据和人工智能产业发展需要，培养德智体美劳全面发展，具有良好人文、科学素养和职业道德，掌握人工智能基础专业理论知识、应用技术，具备人工智能技术应用开发、系统管理与维护等能力，从事人工智能相关的应用开发、系统集成与运维、产品销售与咨询、售前售后技术支持等工作的高素质技术技能型人才。

**就业方向：**本专业毕业生可在各级医院、综合性医疗机构、疾病预防控制中心、政府部门、事业单位、企业等从事人工智能技术应用开发、系统运维、产品营销、技术支持等工作。

**主干课程：**人工智能数据集处理、分布式计算与存储技术、机器学习、深度学习、智能感知与理解、自然语言处理、临床医学概论、网页程序设计、大数据概论、医学信息学、病案与统计等。

**相关技能证书：**软件设计师、系统集成项目管理师、大数据工程师（初、中级）等证书。



## 物联网应用技术

**培养目标：**培养适应物联网产业发展和未来智慧医疗技术市场需求，掌握医疗卫生系统物联网应用技能，胜任物联网工程项目规划、应用平台设计与开发、设备安装与调试、施工管理等岗位所需的高素质技术技能型人才。

**就业方向：**健康医疗大数据产业园、药品生产企业、医药公司、医院信息中心等企事业单位，从事健康医疗大数据系统维护和医药行业智能控制系统运维、物联网应用技术维护、物联网行业销售等工作。

**主干课程：**自动识别技术、C语言程序设计、物联网技术原理、局域网技术与组网工程、TCP网络与协议、网络数据库应用、无线组网应用、路由器与交换机配置、物联网概论、数据通信原理、传感器应用技术等。

**相关技能证书：**网络工程师、物联网应用工程师、网络管理员、物联网开发工程师、人工智能训练师等证书。







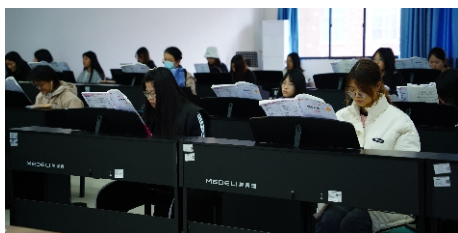
## 婴幼儿托育服务与管理

**培养目标：**本专业培养理想信念坚定，德智体美劳全面发展，具有一定的科学文化水平，良好的人文素养、职业道德和创新意识，精益求精的工匠精神，较强的就业能力和可持续发展的能力；掌握幼儿卫生保健、健康管理以及幼儿教育的基本知识，具备保教结合技能，面向学前教育与儿童卫生保健行业的婴幼儿教育与保育、家庭教育指导、健康管理等岗位，从事婴幼儿发育监测与评价、健康指导、幼儿教育及家教指导等工作的高素质技术技能人才。

**就业方向：**幼儿园教师、婴幼儿托育机构教师、妇幼保健院教育干预师、育儿培训师、家庭教育指导师、健康管理、培训中心教师、家政服务、婴幼儿用品研发营销等。

**主干课程：**乐理、钢琴基础、幼儿音乐、幼儿舞蹈及创编、幼儿英语教育、学前儿童游戏理论与指导、幼儿书画与手工、学前教育学、幼儿行为观察与评价、幼儿园活动设计与组织、幼儿卫生与保健、学前儿童语言教育、学前儿童社会教育、托幼机构事务管理、幼儿疾病预防与照护、感统训练教学法、蒙台梭利教学法、奥尔夫音乐教学法等。

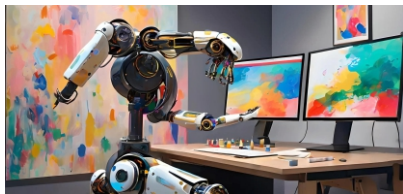
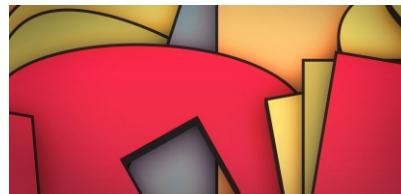
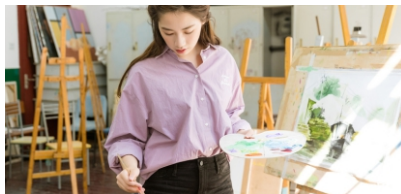
**相关技能证书：**教师资格证、营养师、健康管理师（非医药专业需培训合格）、育婴师等。



## 健康艺术产业学院



## 艺术设计



**培养目标：**本专业培养思想政治坚定、德技并修、全面发展，适应社会主义现代化建设以及区域经济发展需要，面向广告公司、装饰公司、家具、展示、景观、电商等行业（产业）一线，掌握艺术设计专业的基础知识和专业技能，能够在艺术设计、艺术设计策划师、艺术设计制作制造等（岗位）从事艺术设计、电商美术（工作）等相关工作的技术技能型人才。

**就业方向：**面向各类设计公司、各类单位从事文化宣传和设计。职业类别如工艺美术与创意设计专业人员、新闻出版、摄影扩印服务人员等，岗位类别如视觉传达设计专员、美术编辑、装潢美术设计师、广告设计师、色彩搭配师、商业摄影师等。

**主干课程：**中外设计史、色彩设计与应用、基础设计创意与表现、计算机辅助设计（Photoshop）、字体设计与版式编排、标志与企业形象设计、商品包装视觉设计、公共空间导视系统设计、用户界面（UI）设计等。

**相关技能证书：**ACAA认证平面设计师、ICAD国际商业美术设计师(D级)、图形图像应用处理制作员(CoreDRAW)初级证、图形图像应用处理制作员(PhotoShop)初级证等证书。





## 数字媒体艺术设计

**培养目标：**本专业培养理想信念坚定，德智体美劳全面发展，具有一定的科学文化水平，良好的人文素养、职业道德和创新意识，较强的就业能力和可持续发展的能力；掌握本专业知识和技术技能，能够立足渝西，服务西南，全面参与成渝双城经济圈建设。面向我国软件和信息技术服务业，数字媒体计算机软件开发技术人员、音视频电子出版物编辑、动画制作员等职业群，能够从事创意设计、视觉设计、界面与交互设计、数字影视制作、虚拟现实应用开发、VR虚拟现实康复训练系统设计、VR教学医护训练系统设计、VR虚拟仿真康复系统设计、医药服务系统设计、公共卫生产品服务系统设计、康复虚拟实训系统设计等工作的具有“专而精”的工匠精神的的高素质技术技能人才。

**就业方向：**主要面向软件和信息技术服务业、广播、电视、电影和影视录音制等行业，从事计算机软件开发技术人员、技术编辑、音像电子出版编辑、数字视频合成师、广告设计师、剪辑师、动画制作员等。

**主干课程：**数字媒体艺术概论、数字媒体技术基础、设计构成、图形图像处理、面向对象程序设计、网页设计制作、用户界面设计、网络动画设计、三维动画设计、虚拟现实应用开发、数字影视特效、医学虚拟仿真设计、数字影音编辑、三维渲染设计、摄影摄像技术、视觉营销设计、医药服务系统设计、医学UI交互设计、医疗器械设计、移动用户交互设计、新媒体运营、新媒体应用开发等。

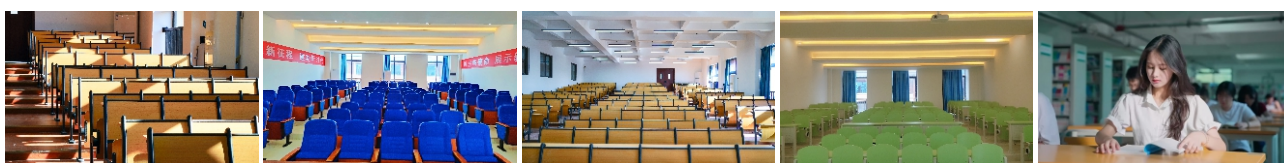
**相关技能证书：**平面设计师、UI设计师、数字媒体交互设计师职业技能等级证书、计算机技术与软件专业技术资格（水平）证书等。





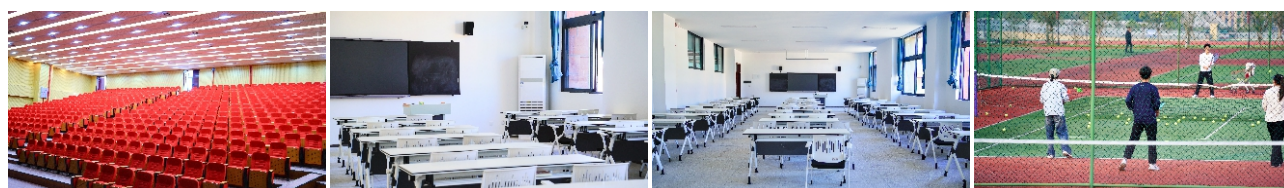


我校建有中医康复、现代康复、护理、药学四大实训中心，总面积近万平方米，投入设备总值超3000万元。依托“理实一体、产教融合”理念，配备康复评定、物理治疗、模拟ICU、智慧教室、药物制剂等先进实训室，融合大数据、虚拟仿真等技术，全面覆盖传统康复、老年护理、药物研发等教学场景，为学生提供高度仿真的实践平台，培养懂技术、有温度、适配行业的高素质技能人才。



## 学习环境 | STUDY ENVIRONMENT

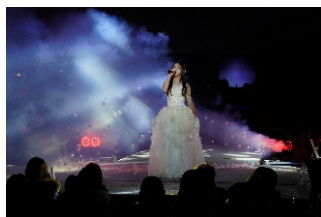
学校教室配置了高度智能化的设施，不仅有集高清显示、互动教学功能于一体的先进多媒体系统，让每一堂课都能通过丰富的视听资源和便捷的教学工具，充分激发学生的学习兴趣与参与度，还实现了全空调覆盖，为师生们营造出温度适宜、空气清新的舒适教学环境。







## 展示才华



## 校园活动 CAMPUS ACTIVITIES

在传授专业知识的同时，学校同样致力于营造活力多彩的校园文化生活。通过举办校园歌手大赛、运动会、文艺晚会、毕业典礼等丰富多彩的文化活动，为学生搭建展示才华、陶冶情操、增进交流的广阔平台。文化活动不仅展现了学子们昂扬向上的青春风采，更有助于培养其团队协作精神、人文素养与职业情操。



## 陶冶情操



## 增进交流







## 部分医疗合作单位

重庆市大足区中医院（我校附属医院及教学点）  
遂宁市船山区妇幼保健院（我校附属医院及教学点）  
重庆市大足区妇幼保健院  
重庆市大足区人民医院  
重庆市大足区第二人民医院  
重庆市江津区第二人民医院  
遂宁市第一人民医院（遂宁市红十字医院）  
遂宁市船山区中医医院  
成都市新津区人民医院（成都市新津区急救指挥分中心）  
彭水苗族土家族自治县人民医院  
彭水苗族土家族自治县中医院  
赤水市人民医院重庆龙湖医院  
重庆蕙安中西医结合医院  
垫江康寿中西医结合医院  
重庆曙康中西医结合医院  
重庆市中西医结合康复医院（重庆市康复辅具技术中心）  
重庆大足佳华医院有限公司

## 部分大健康产业合作单位

重庆弘正堂健康管理有限公司  
重庆光大百龄帮康养产业集团有限公司  
重庆百年健康养老服务有限公司  
遂宁九九健康体检服务有限公司  
重庆爱贝宫健康管理有限公司  
重庆唐成丽都智慧养老科技有限公司  
惠州市美好创亿医疗科技有限公司  
重庆圣全医科技有限公司  
重庆固正保和健康管理有限公司

## 部分医药产业合作单位

重庆祥源中药（集团）有限公司  
重庆市万和药房连锁有限公司  
重庆赛力君安医药有限公司  
重庆药友制药有限责任公司  
重庆凯汀药房连锁有限公司  
重庆市靓康园医药有限公司  
重庆华邦胜凯制药有限公司  
重庆九州通医药有限公司  
重庆市开州区医药有限责任公司  
全泰堂集团有限公司  
浙江亮吧药业有限公司  
重庆市红旭医药有限公司  
重庆维尔康奇辉医药有限公司  
重庆希尔安药业有限公司

## 部分其他校企合作企事业单位

北京亚细亚智业科技有限公司  
重庆侨东美实业有限公司  
重庆航天信息有限公司  
重庆创工坊企业孵化器有限公司  
重庆亿品会计师事务所有限公司  
重庆护家科技有限公司  
重庆汇艺科技有限公司  
深圳潮数软件科技有限公司  
重庆知尔心科技有限公司  
重庆蓝脑慧策科技有限公司  
上海灿耀天昂智能科技有限公司  
重庆未来盛何科技有限公司（共建艺术专业）  
重庆市大足石刻文创园管理委员会  
重庆博端科技有限公司  
重庆市玉滩湖食品有限公司  
重庆文德数字科技有限公司  
头道汤科技有限公司  
重庆星桥体育文化传播有限公司  
重庆时代海派健身管理有限公司  
四川百嘉数字科技有限公司  
北京天权文曲康养产业有限公司  
广东碧茜生物科技有限公司





## 升学、深造途径

### (1) 专升本

大三最后一学期，参加重庆市统一组织的专升本考试，升入相关专业对接的本科院校，继续学习两年。“专升本”与参加高考直接考上本科，待遇相同，毕业后可获得统招全日制本科学历、学士学位。  
考试科目语文/数学、英语、计算机三门。具体详情可咨询招生老师，我校专业具体升本对接专业，可翻阅公众号专业介绍。

### (2) 专衔本

专科衔接本科(简称专衔本)是重庆市自学考试委员会举办的一种全新自学考试模式，旨在充分利用高校优势资源，让专科学生在修学专科的同时，从大二开始加修本科专业课程，其中7-9门课程即统考课程由重庆市自考委统一命题组织考试阅卷。

通俗来讲，就是自考本科，专业选择面广，毕业后获得高等教育自学考试本科学历，通过学位英语（或者考过英语四级）考试，可颁发学士学位。



### 部分往届升本毕业生展示



姓名：汪伟杰  
专业：大数据与财务管理  
升本院校：重庆理工大学



姓名：左梦贤  
专业：药品质量与安全  
升本院校：重庆师范大学



姓名：田宇佳  
专业：药品经营与管理  
升本院校：重庆师范大学



姓名：彭妍芬  
专业：药品经营与管理  
升本院校：重庆师范大学



姓名：李艺玮  
专业：药品经营与管理  
升本院校：重庆科技大学



姓名：黄素荣  
专业：药品经营与管理  
升本院校：重庆财经学院



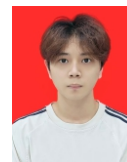
姓名：李秋莹  
专业：药品经营与管理  
升本院校：重庆财经学院



姓名：李银欢  
专业：药品经营与管理  
升本院校：重庆财经学院



姓名：申超  
专业：社会体育  
升本院校：重庆城市科技学院



姓名：方皓  
专业：婴幼儿托育服务与管理  
升本院校：重庆工程学院



姓名：李安玉  
专业：婴幼儿托育服务与管理  
升本院校：重庆移通学院



姓名：梁彦臻  
专业：社区康复  
升本院校：重庆城市科技学院



姓名：林凯杰  
专业：物联网应用技术  
升本院校：重庆工程学院



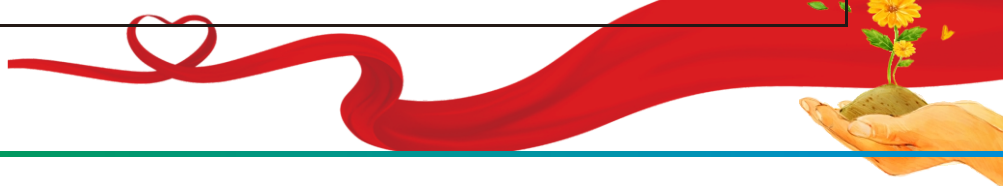
姓名：黄崇琳  
专业：人工智能技术应用  
升本院校：重庆工程学院



姓名：周均杨  
专业：人工智能技术应用  
升本院校：重庆工程学院

### 各专业专升本对接本科院校参考表

专业名称	可对接本科院校
护理	重庆人文科技学院、重庆医科大学、重庆外语外事学院、重庆对外经贸学院、重庆工程学院、重庆财经学院
健康管理	重庆人文科技学院、重庆外语外事学院、重庆对外经贸学院、重庆工程学院、重庆文理学院、重庆财经学院
社区康复	四川外国语大学、重庆三峡学院、重庆人文科技学院、重庆外语外事学院、重庆对外经贸学院、重庆工商大学派斯学院、重庆工程学院、重庆财经学院
老年保健与管理	重庆人文科技学院、重庆外语外事学院、重庆对外经贸学院、重庆工商大学派斯学院、重庆工程学院、重庆财经学院
卫生信息管理	重庆三峡学院、重庆医科大学、重庆外语外事学院、重庆对外经贸学院、重庆工程学院、重庆财经学院
食品营养与健康	重庆人文科技学院、重庆外语外事学院、重庆对外经贸学院、重庆工程学院、重庆师范大学、重庆文理学院、重庆财经学院、长江师范学院
中医康复技术	重庆医科大学、重庆外语外事学院、重庆对外经贸学院、重庆工程学院、重庆财经学院、长江师范学院
药学	重庆中医药学院、重庆医科大学、重庆外语外事学院、重庆对外经贸学院、重庆工程学院、重庆文理学院、重庆理工大学、重庆科技大学、重庆第二师范学院、重庆财经学院、长江师范学院
药品生产技术	重庆三峡学院、重庆中医药学院、重庆人文科技学院、重庆医科大学、重庆对外经贸学院、重庆工程学院、重庆文理学院、重庆理工大学、重庆科技学院、重庆财经学院、长江师范学院
药品经营与管理	四川外国语大学、重庆三峡学院、重庆交通大学、重庆人文科技学院、重庆外语外事学院、重庆对外经贸学院、重庆工商大学派斯学院、重庆工程学院、重庆师范大学、重庆文理学院、重庆理工大学、重庆科技大学、重庆财经学院、重庆邮电大学
药品质量与安全	重庆中医药学院、重庆交通大学、重庆医科大学、重庆外语外事学院、重庆对外经贸学院、重庆工商大学派斯学院、重庆工程学院、重庆师范大学、重庆文理学院、重庆第二师范学院、长江师范学院
药物制剂技术	重庆三峡学院、重庆医科大学、重庆对外经贸学院、重庆工程学院、重庆文理学院、重庆理工大学、重庆科技大学、长江师范学院
医疗器械维护与管理	重庆医科大学、重庆对外经贸学院、重庆工程学院
人工智能技术应用	重庆三峡学院、重庆人文科技学院、重庆外语外事学院、重庆对外经贸学院、重庆工程学院、重庆理工大学、重庆电子科技职业大学、重庆科技大学、重庆第二师范学院、重庆财经学院、长江师范学院
物联网应用技术	重庆三峡学院、重庆人文科技学院、重庆外语外事学院、重庆对外经贸学院、重庆工商大学派斯学院、重庆工程学院、重庆电子科技职业大学、重庆第二师范学院、重庆财经学院、重庆邮电大学、长江师范学院
婴幼儿托育服务与管理	重庆人文科技学院、重庆外语外事学院、重庆对外经贸学院、重庆工商大学派斯学院、重庆工程学院、重庆第二师范学院、重庆财经学院
社会体育	重庆三峡学院、重庆对外经贸学院、重庆工程学院
大数据与财务管理	四川外国语大学、重庆三峡学院、重庆人文科技学院、重庆外语外事学院、重庆对外经贸学院、重庆工商大学派斯学院、重庆工程学院、重庆理工大学、重庆财经学院、长江师范学院
艺术设计	重庆三峡学院、重庆交通大学、重庆人文科技学院、重庆外语外事学院、重庆对外经贸学院、重庆工商大学、重庆工程学院、重庆文理学院、重庆科技大学、重庆财经学院、重庆邮电大学、长江师范学院
数字媒体艺术设计	重庆三峡学院、重庆交通大学、重庆人文科技学院、重庆外语外事学院、重庆对外经贸学院、重庆工商大学、重庆工程学院、重庆文理学院、重庆科技大学、重庆财经学院、重庆邮电大学、长江师范学院
化学制药技术	以参考当年公示为准
运动健康指导	以参考当年公示为准
体育保健与康复	以参考当年公示为准







## 学生公寓介绍 STUDENT DORMITORY

学生公寓为标准4、6人间。

宿舍配置:上床下书桌, 配备衣柜、书架、热水系统、空调、独立生活阳台、独立卫生间、洗漱台、网络宽带、(冷热)纯净水等。公寓楼底有菜鸟驿站、超市、奶茶店、小吃店、水果店、洗衣房、自动贩卖机、美发店、公寓一站式服务等。

## 舌尖上的校园

学校建有两座食堂, 数十个餐饮窗口, 包含各类套餐、各类面食、冒菜、自选菜、小炒、烤肉饭、卤肉饭、北方特色窗口、奶茶饮品店等。校外更有餐饮一条街, 集数百种特色小吃于一体, 并有水果店、奶茶店、便利店、零食店、面馆、小炒馆、冒菜馆等丰富的餐饮服务。



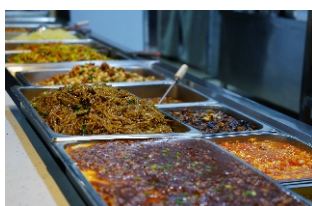
食堂 早餐窗口



食堂 饺子



食堂 奶茶店







## 就业支持



我校始终将毕业生就业工作置于战略核心,构建起贯穿学业全程、覆盖多元路径的立体化就业支持体系。学校每年举办大型校园双选会及各类专场招聘活动十余场,精准对接行业需求,为毕业生提供海量优质就业岗位。同时,我们为有志于创新创业的学子搭建广阔平台,通过创业孵化基地、专业导师指导及资源对接服务,全方位赋能学生将创意转化为现实。完善的就业指导课程与个性化职业咨询服务,贯穿学生在校生涯,助力每一位学子精准定位职业方向,提升核心竞争力。学校持续跟踪毕业生发展,致力于让每位学子都能在职场扬帆,在时代浪潮中成就精彩人生。



## “不让一个孩子因贫困而失学”

### 国家奖学金

凡在我院学习的大二、大三年级特别优秀的学生,可申请国家奖学金,金额为10000元/年。

### 国家励志奖学金

凡在我院学习的大二、大三年级的优秀贫困生,可申请国家励志奖学金,金额为6000元/年。

### 国家助学金

凡在我院学习的贫困生,可申请获得国家助学金。一等助学金金额为4900元/年,二等助学金金额为3700元/年,三等助学金金额为2900元/年。

### 国家助学金的申请

申请办理国家助学金补助需要提供相应的建卡贫困户、最低生活保障户、孤儿、残疾、特困等证明,符合条件的学生均可按照国家政策享受生活补贴,补助按当年国家规定的标准执行。

### 生源地助学贷款

凡被我院录取的高职专科贫困生,可凭国家规定的相关证明材料,向其家庭户籍所在县(市、区)教育局学生资助管理中心提出贷款申请,贷款最高额度20000元/年/生,大学就读期间免利息。

### 勤工助学

学校提供多种形式的勤工助学岗位,帮助贫困学生顺利完成学业。



# 2026年重庆健康职业学院招生专业一览表

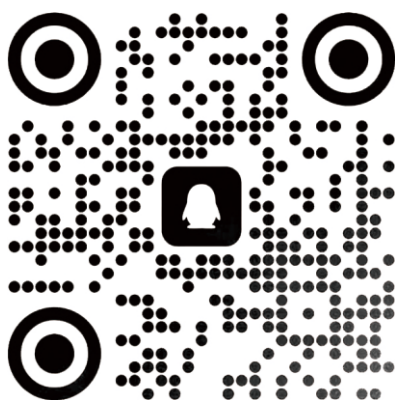
院系	专业名称	招收类别		学费（元/年）
卫生健康学院	护理	历史/物理兼收	三校生	12000
	中医康复技术	历史/物理兼收	三校生	12000
	健康管理	历史/物理兼收	三校生	12000
	社区康复	历史/物理兼收	三校生	12000
	老年保健与管理	历史/物理兼收	三校生	12000
	卫生信息管理	历史/物理兼收	三校生	12000
	食品营养与健康	历史/物理兼收	三校生	12000
药学院	药学	历史/物理兼收	三校生	12000
	药品生产技术	历史/物理兼收	三校生	12000
	药品经营与管理	历史/物理兼收	三校生	11500
	药品质量与安全	历史/物理兼收	三校生	12000
	药物制剂技术	历史/物理兼收	三校生	12000
	医疗器械维护与管理	历史/物理兼收	三校生	12000
	化学制药技术	历史/物理兼收	三校生	12000
公共管理学院	社会体育	体育类	三校生	12000
	运动健康指导	体育类	三校生	12000
	体育保健与康复	体育类	三校生	11000
	大数据与财务管理	历史/物理兼收	三校生	12000
智慧健康产业学院	人工智能技术应用	历史/物理兼收	三校生	12000
	物联网应用技术	历史/物理兼收	三校生	12000
	婴幼儿托育服务与管理	历史/物理兼收	三校生	12000
健康艺术产业学院	艺术设计	美术艺术类	三校生	12000
	数字媒体艺术设计	历史/物理兼收	三校生	12000
注：我院在各省（直辖市、自治区）的招生专业、计划数、专业代码、收费标准以当地招生管理部门官方公布为准；相关信息详见报考指南书籍上的具体公布。				







咨询微信



咨询QQ



官方微信公众号

## 联系方式

咨询电话：023—64351999      64351169

官方咨询QQ：2402949706    3422116551

官方咨询微信：17602376849    18702337764（电话同号）

学院官网：<https://www.cqhve.cn/>

学院地址：重庆市大足区龙岗街道西荣路699号